

# 易维帮助台带外管理快速向导

版本号：1.0.4.0  
2011年1月1日

## 一、简介：

“带外管理”功能支持 Intel 的 AMT 主动管理技术。可以实现当操作系统不可用时，对远程客户端的管理操作。

硬件要求：

客户端的硬件需带有 Intel AMT 芯片组 5.0 以上，并将 ME（Management Engine BIOS Extension）做相应设置

软件要求：

- a) 客户端所在电脑上安装 Infocare 的“维 E”软件
- b) 客户端所在局域网内需部署 Infocare 的“AMT Server”软件

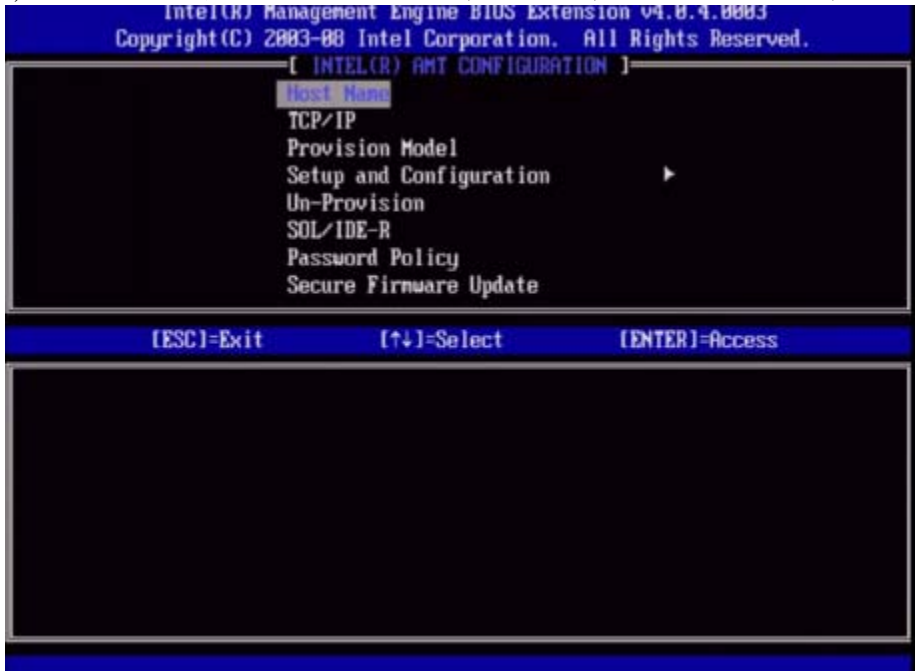


## 二、客户端ME设置

- c) 进入 BIOS，打开 Intel AMT 功能。  
以 Lenovo 扬天 A6600R 为例。在 BIOS 的菜单“Advanced”-“Intel(R) AMT”中，选择：  
“AMT Enable”为“Enabled”；  
“Press <CTRL+P> to enter MEBx”为“Enabled”
- d) 重启电脑，当屏幕提示时按“Ctrl+P”组合键，进入 ME 设置



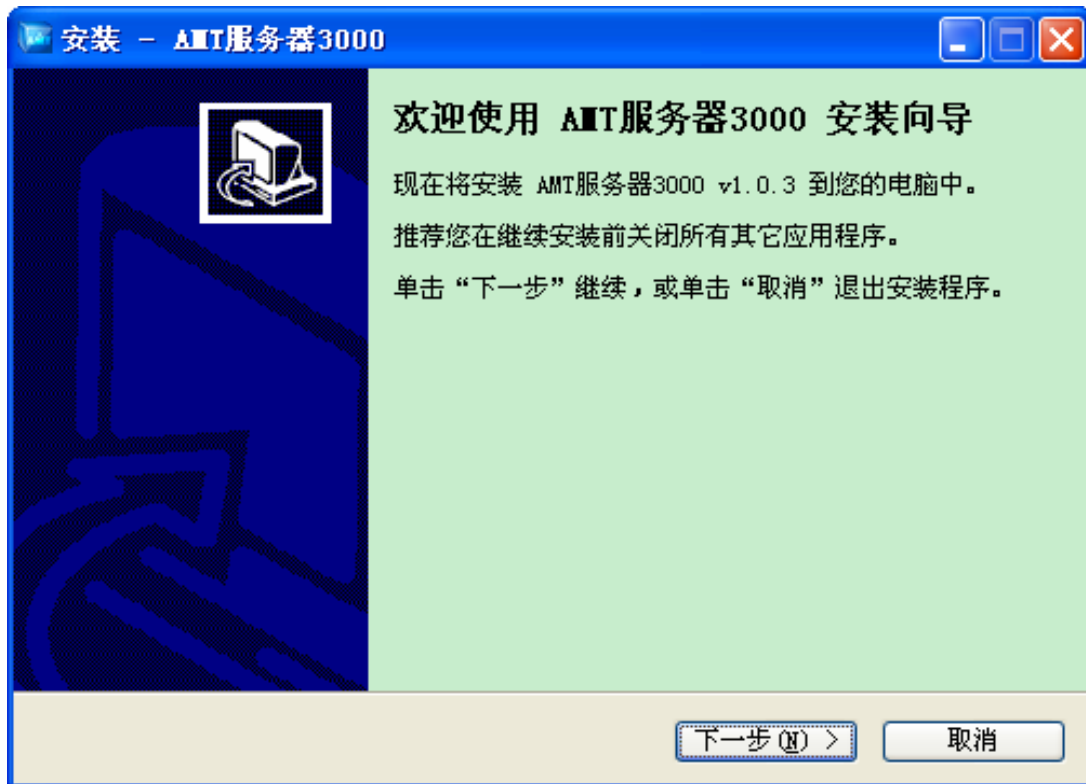
- e) 键入 ME 密码（初始用户名\密码是 admin\admin),第一次要求修改密码，新密码必需满足复杂密码的要求，即：八个字符、有大写字母、有小写字母、有数字、有特殊字符。
- f) 进入菜单，依次配置“hostname”,“TCP/IP”,“Provision Model”,



- g) "TCP/IP"设置中，当提示是否用 DHCP 时，回答 No.设置一个静态 IP。网关、DNS 可以不设。
- h) “Provision Model”，选择“Small Business”模式
- i) 记录下 ME 的版本（在窗口标题栏）、管理密码和 IP 后退出

### 三、安装AMT服务器

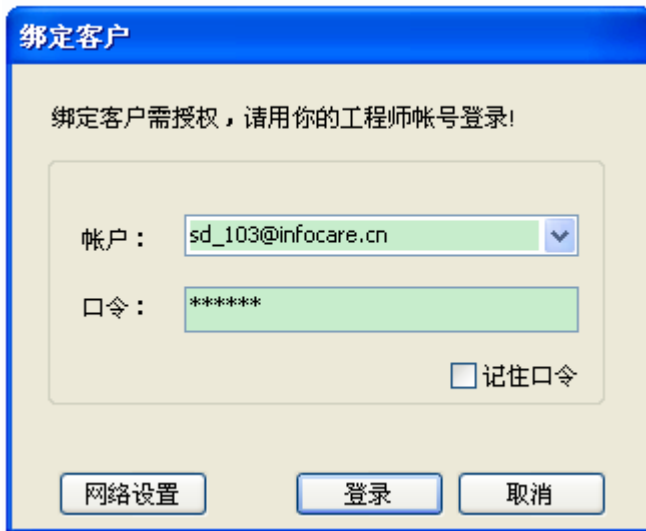
登录 infocare 的管理中心 (www.infocare.cn)，在“工程师管理中心”-“客户端下载”中下载对应该服务商的 AMT 服务器。AMT 服务器必需安装在与被管理的客户端相同的网段内。



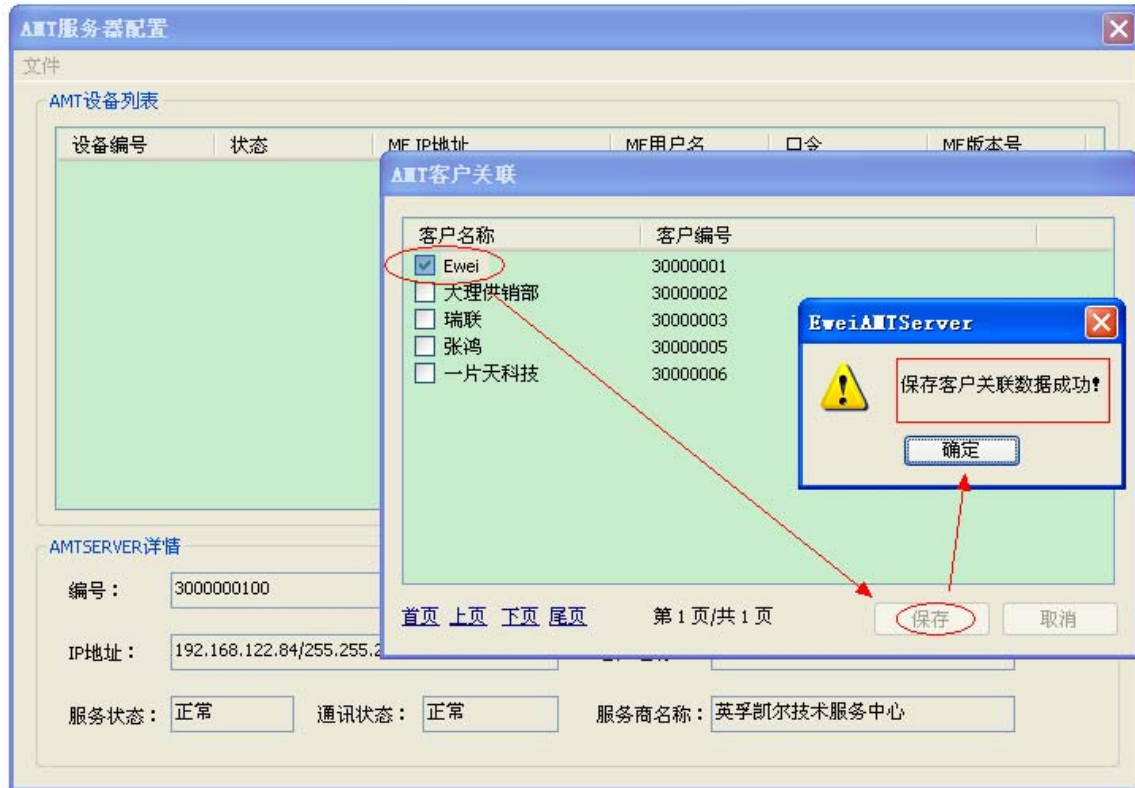
安装完成，在 AMT 服务器配置中，进行绑定客户操作。



输入工程师账号密码，确定有权限进行该操作！



选中需要绑定的客户，然后保存。



## 四、安装维E

登录 infocare 的管理中心 (www.infocare.cn), 在“工程师管理中心”-“客户端下载”中下载对应该服务商的维 E 客户端, 在需要管理的客户端上安装。

## 五、激活维E

回到管理中心, 在“工程师管理中心”-“设备管理”中选择未激活的设备, 进行激活 (如果还没有客户, 请在“客户管理”中先创建客户)

Infocare 首页 开始使用 软件产品 解决方案 技术支持

工程师管理中心 已激活设备 **未激活设备**

客户管理

设备管理

服务日志查询

事件任务

事件查询

客户端(下载)

激活 删除 刷新

全选

勾选

状态: 未激活 更新时间: 2010-09-20 09:39:12 客户端类型: VC 客户端

CPU型号: AMD Athlon(tm) 64 X2 Dual-Core Processor TK-53 1695MHz

操作系统: Microsoft Windows XP Professional Service Pack 3

特征码: 主板: 1f513785ed7ff8a27dcfb4c463e18825  
硬盘: 77FITP14T  
网卡: 00-1C-23-98-8B-A9

“关联”客户:

Infocare 首页 开始使用 软件产品

工程师管理中心 已激活设备 未激活设备

客户管理

设备管理

服务日志查询

事件任务

事件查询

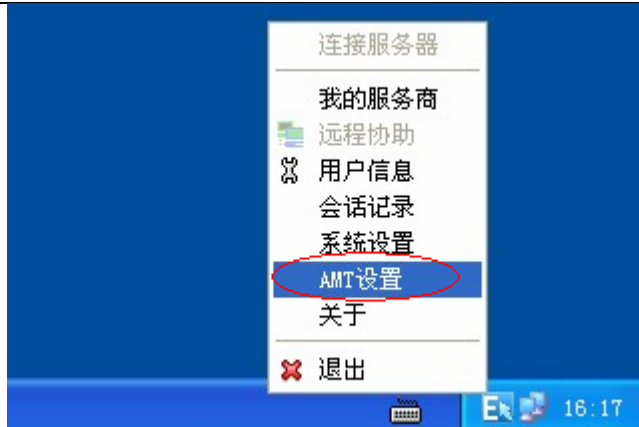
关联 刷新 返回上一级

选择	客户编号	客户名称
<input checked="" type="checkbox"/>	30060001	张先生
<input type="checkbox"/>	30060002	于小雅
<input type="checkbox"/>	30060003	一项文化
<input type="checkbox"/>	30060004	华阳集团

关联客户后，设备激活完成了！

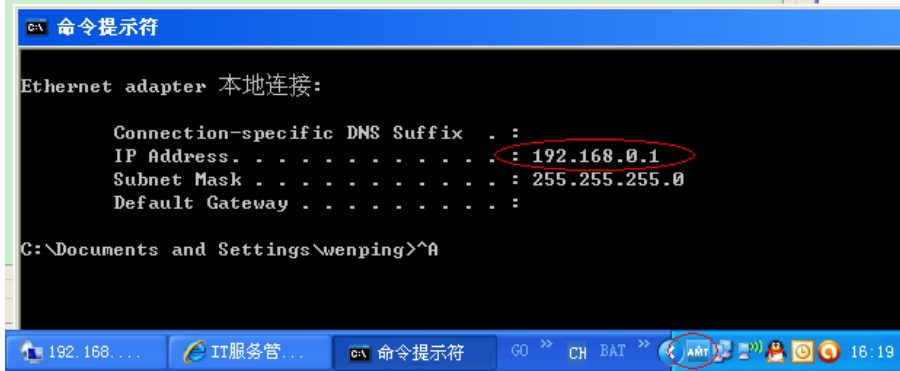
## 六、设置维E的“带外管理”

对维 E 图标点右键，菜单中选择“AMT 设置”



输入安装“AMT 服务器”软件的计算机 IP，和带外管理 IP、用户名密码。

A screenshot of the 'AMTSERVER设置' (AMTSERVER Settings) dialog box. It has two main sections. The top section is titled 'AMTSERVER设置' and contains two input fields: 'AMTServer地址' (AMTServer Address) with the value '192.168.0.1' and 'AMTServer端口' (AMTServer Port) with the value '17911'. Below these are '确定' (OK) and '取消' (Cancel) buttons. The bottom section is titled '配置Intel AMT主机' (Configure Intel AMT Host) and contains a sub-section '信息' (Information) with three input fields: '带外管理IP' (Out-of-band Management IP) with '192.168.0.10', '带外管理用户名' (Out-of-band Management Username) with 'admin', and '带外管理密码' (Out-of-band Management Password) with '\*\*\*\*\*'. Below this section are 'AmtServer配置' (AMTServer Configuration), '确定' (OK), and '取消' (Cancel) buttons.



保存 ME 信息成功！现在该设备就可以使用“带外管理”功能了。

## 七、使用功能

在帮助台的“远程维护”中，选择需要管理的设备，在右键菜单中选“连接”连接建立后，在该连接标签下的“带外管理”使用该功能。



当前版本支持远程开关机，并选择启动设备，其中“远程光驱”、“远程软件驱”是指从 AMT 服务器上挂载的光驱、软驱。重启后，可通过“SOL”端口重定向技术，查看远程的客户端屏幕并直接输入，就象远程 CMD 命令一样。由于 SOL 技术本身的限制，只支持字符界面，如开机自检过程、BIOS 设置、DOS 等环境。

注意：如果在 AMT 设置中，出现提示关联失败，请确认 AMT 带外 IP 和用户验证信息是否正确；如果还出现报错信息，关闭相应计算机防火墙试试。